

Všeobecne záväzné nariadenie č. 6/2019
o miestnych daniach a miestnom poplatku za komunálne odpady a drobné
stavebné odpady

Mesto Vrútky na základe §6 ods.1 zákona SNR č. 369/1990 Zb. o obecnom zriadení v znení neskorších prepisov a ustanoveniami zákona č. 582/2004 Z. z. o miestnych daniach a miestnom poplatku za komunálne odpady a drobné stavebné odpady v znení neskorších prepisov v d á v a toto Všeobecne záväzné nariadenie mesta Vrútky (ďalej len „VZN“)

PRVÁ ČASŤ
DRUHY MIESTNYCH DANÍ A POPLATKOV

§ 1

1. Miestne dane :
 - a) daň z nehnuteľností
 - b) daň za psa
 - c) daň za užívanie verejného priestranstva
 - d) daň za ubytovanie
 - e) daň za predajné automaty
 - f) daň za nevýherné hracie prístroje

1. Miestny poplatok je poplatok za komunálne odpady a drobné stavebné odpady (ďalej len „poplatok“).

DRUHÁ ČASŤ
DAŇ Z NEHNUTEĽNOSTÍ

§ 2

Úvodné ustanovenie

Daň z nehnuteľností zahŕňa

- a) daň z pozemkov
- b) daň zo stavieb
- c) daň z bytov a z nebytových priestorov v bytovom dome (ďalej len „daň z bytov“).

§ 3

Daň z pozemkov

1. Základom dane z pozemkov pre pozemky druhu orná pôda, chmeľnice, vinice, ovocné sady a trvalé trávnaté porasty je hodnota pozemku bez porastov určená vynásobením výmery pozemkov v m² a hodnoty pôdy za 1 m² uvedenej v prílohe č. 1 zákona č. 582/2004 Z. z. v znení neskorších prepisov.

2. Základom dane z pozemkov pre záhrady, zastavané plochy a nádvoria, ostatné plochy a stavebné pozemky je hodnota pozemku určená vynásobením výmery pozemkov v m²

a hodnoty pozemkov za 1 m² uvedenej v prílohe č. 2 zákona č. 582/2004 Z. z. v znení neskorších predpisov.

3. Základom dane za lesné pozemky, na ktorých sú hospodárske lesy, rybníky s chovom rýb a za ostatné hospodársky využívané vodné plochy je hodnota pozemku bez porastov **0,158** eura, ktorou sa násobí výmera pozemkov v m².
4. Základom dane z pozemkov podľa § 6 ods. 1, na ktorých sa nachádza transformačná stanica alebo predajný stánok slúžiaci k predaju tovaru a poskytovaniu služieb (ďalej len „predajný stánok“), je hodnota pozemku určená vynásobením skutočnej výmery transformačnej stanice alebo predajného stánku v m² a hodnoty pozemku za 1 m² uvedenej v prílohe č. 2 pre stavebné pozemky zákona č. 582/2004 Z. z. v znení neskorších predpisov.
5. Ročná sadzba dane z pozemkov v meste Vrútky sa stanovuje takto :
 - a) orná pôda, chmeľnice, vinice, ovocné sady, trvalé trávnaté porasty - **1,20 %**
 - b) záhrady - **0,90 %**
 - c) zastavané plochy a nádvoría, ostatné plochy - **0,90 %**
 - d) lesné pozemky, na ktorých sú hospodárske lesy, rybníky s chovom rýb a ostatné hospodársky využívané vodné plochy - **0,90 %**
 - e) stavebné pozemky, pozemky, na ktorých sa nachádza transformačná stanica alebo predajný stánok - **0,90 %**

§ 4 **Daň zo stavieb**

1. Ročná sadzba dane zo stavieb v meste Vrútky sa stanovuje takto :
 - a) stavby na bývanie a drobné stavby, ktoré majú doplnkovú funkciu pre hlavnú stavbu - **0,20 €/m²**
 - b) stavby na pôdohospodársku produkciu, skleníky, stavby pre vodné hospodárstvo, stavby využívané na skladovanie vlastnej pôdohospodárskej produkcie vrátane stavieb na vlastnú administratívu – **0,20 €/m²**
 - c) chaty a stavby na individuálnu rekreáciu – **0,90 €/m²**
 - d) samostatne stojace garáže – **0,90 €/m²**
 - e) stavby hromadných garáží – **0,90 €/m²**
 - f) stavby hromadných garáží umiestnené pod zemou – **0,90 €/m²**

- g) priemyselné stavby, stavby slúžiace energetike, stavby slúžiace stavebníctvu, stavby využívané na skladovanie vlastnej produkcie vrátane stavieb na vlastnú administratívu – **2,00 €/m²**
 - h) stavby na ostatné podnikanie a na zárobkovú činnosť, skladovanie a administratívu súvisiacu s ostatným podnikaním a so zárobkovou činnosťou – **2,00 €/m²**
 - i) ostatné stavby neuvedené v písmenách a) až h) – **0,70 €/m²**
2. Správca dane určuje pri viacpodlažných stavbách príplatok za podlažie v sume **0,066 €/m²** za každé ďalšie podlažie okrem prvého nadzemného podlažia.

§ 5 Daň z bytov

1. Ročná sadzba dane z bytov v meste Vrútky sa stanovuje takto :
- a) daň z bytov – **0,20 €/m²**
 - b) daň z nebytových priestorov – **0,70 €/m²**

§ 6 Oslobodenie od dane

Od dane z pozemkov sú oslobodené:

- a) pozemky, na ktorých sú cintoríny, kolumbária, urnové háje a rozptylové lúky
- b) pozemky verejne prístupných parkov, priestorov a športovísk
- c) pozemky funkčne spojené so stavbami slúžiacimi verejnej doprave
- d) lesné pozemky od nasledujúceho roka po vzniku holiny do roku plánovaného začatia výchovnej ťažby
- e) pozemky užívané školami a školskými zariadeniami

Od dane zo stavieb sú oslobodené :

- a) stavby slúžiace školám a školským zariadeniam v zriaďovateľskej pôsobnosti mesta Vrútky

TRETIA ČASŤ DAŇ ZA PSA

§ 7 Základ dane

Základom dane je počet psov.

§ 8 **Sadzba dane**

Správca dane určuje sadzbu dane **34,80 eura** za jedného psa a kalendárny rok. Takto určená sadzba platí za každého ďalšieho psa u toho istého daňovníka.

§ 9 **Zníženie dane**

Správca dane znižuje sadzbu dane za jedného psa chovaného

- a) v rodinnom dome na **10,50 eura**
- b) v podnikateľskom objekte pre daňovníka právnickú osobu a fyzickú osobu – podnikateľa na **17,40 eura**

ŠTVRTÁ ČASŤ **Daň za užívanie verejného priestranstva**

§ 10 **Predmet dane**

1. Predmetom dane za užívanie verejného priestranstva je osobitné užívanie verejného priestranstva.
2. Verejným priestranstvom na účely tohto VZN sú verejnosti prístupné pozemky vo vlastníctve mesta Vrútky a to cesta, miestna komunikácia, chodník, prípadne iná lokalita vo vlastníctve mesta, o ktorej rozhodne na návrh MsÚ Mestské zastupiteľstvo.
3. Osobitným užívaním verejného priestranstva sa rozumie trvalé alebo dočasné umiestnenie zariadenia slúžiaceho na poskytovanie služieb, umiestnenie stavebného materiálu, umiestnenie stavebného zariadenia, predajného zariadenia, zariadenia cirkusu, zariadenia lunaparku a iných atrakcií, umiestnenia skládky, trvalé státie vozidla mimo stráženého parkoviska a pod.
4. Osobitným užívaním verejného priestranstva nie je užívanie verejného priestranstva v súvislosti s odstránením poruchy alebo havárie rozvodov a verejných sietí.
5. Za trvalé státie vozidla mimo stráženého parkoviska (ďalej len vyhradené parkovacie miesto) sa považuje státie osobným motorovým vozidlom s prevádzkovou hmotnosťou maximálne do 2,5 t na verejnom priestranstve v obytných zónach komplexnej bytovej výstavby – podľa pasportizácie, ktorá tvorí prílohu č. 1 tohto VZN.
6. Státie vozidiel je možné len na :
 - a) miestach, kde to zákon č. 8/2009 Z. z. o cestnej premávke a o zmene a doplnení niektorých zákonov v znení neskorších predpisov nezakazuje,
 - b) verejných parkoviskách,
 - c) parkoviskách vyhradených na trvalé parkovanie vozidiel,

- d) ostatných verejných priestranstvách, ktoré spĺňajú požiadavky na státie vozidiel a státie vozidiel nie je v rozpore so všeobecne záväzným právnym predpisom alebo normou.

Státie vozidiel je zakázané v prípadoch ustanovených zákonom č. 8/2009 Z. z. o cestnej premávke a o zmene a doplnení niektorých zákonov v znení neskorších predpisov.

§ 11 Daňovník

1. Daňovníkom je fyzická osoba alebo právnická osoba, ktorá verejné priestranstvo užíva.
2. Daňovníkom pre účely dane za užívanie verejného priestranstva - za trvalé státie vozidla mimo stráženého parkoviska je fyzická osoba – občan s trvalým pobytom vo Vrútkach.

§ 12 Základ dane

Základom dane za užívanie verejného priestranstva je výmera užívaného verejného priestranstva v m².

§ 13 Sadzba dane

1. Sadzba dane za užívanie verejného priestranstva je v eurách za každý aj začatý m² osobitne užívaného verejného priestranstva a každý aj začatý deň.
2. Sadzba dane za užívanie verejného priestranstva sa pre podnikateľskú činnosť stanovuje podľa skutočne obsadenej plochy nasledovne:
 - a) letné záhradné sedenie s predajom alkoholických nápojov a tabakových výrobkov
 - 10,0 €m²/mesiac**
 - 22,0 €m²/štvrtrok**
 - 31, 0 €m²/polrok**
 - b) letné záhradné sedenie bez predaja alkoholických a tabakových výrobkov
 - 6,0 €m²/mesiac**
 - 12,0 €m²/štvrtrok**
 - 20,0 €m²/polrok**
3. Sadzba dane za užívanie verejného priestranstva za skládku materiálov, cirkusových atrakcií, lešení a iných konštrukcií a trvalé státie vozidla mimo stráženého parkoviska sa stanovuje nasledovne:
 - a) za skládku
 - paliva **0,20 €m²/deň**
 - iných druhov materiálu **0,50 €m²/deň**

Uvedené druhy sadzieb za užívanie verejného priestranstva za skládku sa budú vyrubovať od štvrtého dňa užívania verejného priestranstva.

b) za umiestnenie zariadení cirkusov, lunaparkov a iných atrakcií **1,50 €/m²/deň** v centre mesta **0,80 €/m²/deň** mimo centra mesta

c) za stavbárske lešenie a podobné konštrukcie, drobné stavebné mechanizmy, smetné nádoby, mobilné stroje **0,50 €/m²/deň**

d) za trvalé státie vozidla mimo stráženého parkoviska:

- pri kolmom státi: **0,025 €/m²/deň** (0,31 eur za deň pri 12,5 m² parkovacej plochy),
- pri pozdĺžnom státi: **0,020 €/m²/deň** (0,32 eur za deň pri 16,2 m² parkovacej plochy)

V prípade užívania druhého a každého ďalšieho parkovacieho miesta sa sadzba za užívanie verejného priestranstva stanovuje nasledovne:

- pri kolmom státi: **0,04 €/m²/deň** (0,5 eur za deň pri 12,5 m² parkovacej plochy),
- pri pozdĺžnom státi: **0,031 €/m²/deň** (0,5 eura za deň pri 16,2 m² parkovacej plochy)

Tieto sadzby platia pre daňovníka (a aj pre osobu v spoločnej domácnosti daňovníka), ktorému bolo pridelené jedno parkovacie miesto vyhradené pre bytovú jednotku, v ktorej má nahlásený trvalý pobyt a užíva druhé, prípadne ďalšie vyhradené parkovacie miesto.

e) Poplatok za zmenu vyznačenia vyhradeného parkovacieho miesta sa stanovuje na 10 EUR. Tento poplatok je žiadateľ povinný uhradiť v deň podania návrhu na zmenu.

f) za umiestnenie informačných, propagačných a reklamných zariadení na verejnom priestranstve (tzv. A) **1,80 €/m²/deň** a na stĺpoch verejného osvetlenia **1,50 eur/m²/deň**

4. Sadzba dane za užívanie verejného priestranstva na kultúrne, spoločenské a športové podujatia, za konanie mítingov, zhromaždení a petičných akcií, predvolebných podujatí, volebných kampaní a za využívanie verejného priestranstva za účelom reklamy a prezentačných akcií sa stanovuje nasledovne:

a) za kultúrne, spoločenské a športové podujatia **0,60 €/m²/deň**

b) za konanie mítingov, zhromaždení a petičných akcií a predvolebných podujatí, volebných kampaní **7,5 €/m²/deň**

c) využívanie verejného priestranstva za účelom reklamy a prezentačných akcií (predvádzanie áut, výrobkov, firiem a služieb) **4,0 €/m²/deň**

§ 14

Vznik a zánik daňovej povinnosti

1. Daňová povinnosť vzniká dňom začatia osobitného užívania verejného priestranstva a zaniká dňom skončenia osobitného užívania verejného priestranstva.

2. Mesto určí vyhradené parkovacie miesto a vyrubí daň, ak daňovník podá žiadosť.
- a) Jedno parkovacie miesto je možné vyhradiť len pre jedno vozidlo. Mesto Vrútky určí a zabezpečí vyznačenie vyhradeného parkovacieho miesta v zmysle platnej legislatívy najmä Zákona NR SR č. 8/2009 Z. z. o cestnej premávke a Vyhlášky MV SR č. 9/2009, ktorou sa vykonáva zákon o cestnej premávke. Po zaplatení dane a predložení dokladu o zaplatení dane bude daňovníkovi vyhradené parkovacie miesto. Mesto Vrútky si vyhradzuje právo osadenia a počtu zvislého dopravného označenia parkovacieho miesta. V prípade vyhradeného parkoviska pre občanov so zníženou mobilitou (ŤZP-S) bude vodorovné a zvislé značenie so symbolom vozičkár.
- b) Žiadosti o vydanie rozhodnutia o určení vyhradeného parkovacieho miesta sa vybavujú v poradí, v akom boli doručené na Mestský úrad Vrútky.

§ 15 Oslobodenie

1. Daň sa neplatí za kultúrnu a športovú akciu usporiadanú na verejnom priestranstve bez vstupného alebo akciu, ktorej celý výťažok je určený na charitatívne a verejno-prospešné účely.
2. Daň sa neplatí za predajné zariadenia a zariadenia určené na poskytovanie služieb, ak sa na ich umiestnenie na verejnom priestranstve vydalo stavebné alebo kolaudačné rozhodnutie.
3. Daň za užívanie verejného priestranstva za trvalé státie vozidla mimo stráženého parkoviska neplatí daňovník – fyzická osoba, ktorá je držiteľom ŤZP-S, ktorá je presne definovaná v § 16 ods. 10 tohto VZN.

§ 16 Oznamovacia povinnosť, vyrubenie dane a platenie dane

1. Daňovník je povinný oznámiť svoj zámer osobitného užívania verejného priestranstva správcovi dane najneskôr v deň vzniku daňovej povinnosti.
2. Mesto vyrubí daň rozhodnutím najskôr v deň daňovej povinnosti. Vyrubená daň je splatná do 15 dní odo dňa nadobudnutia právoplatnosti rozhodnutia. Mesto môže určiť splátky dane a lehotu ich splatnosti v rozhodnutí. Daňovník môže vyrubenú daň, ktorá bola rozhodnutím obce určená v splátkach, zaplatiť aj naraz najneskôr v lehote splatnosti prvej splátky.
3. Ak daňová povinnosť zanikne a daňovník oznámi túto skutočnosť správcovi dane do 30 dní odo dňa zániku daňovej povinnosti, správca dane vráti pomernú časť dane za zostávajúce dni, za ktoré bola daň zaplatená. Nárok na vrátenie pomernej časti dane zaniká, ak daňovník v uvedenej lehote zánik daňovej povinnosti neoznámi.
4. Žiadosť o vydanie rozhodnutia o určení vyhradeného parkovacieho miesta (vzor v prílohe č.2) bude posúdená, ak bude obsahovať:
 - údaje o žiadateľovi
 - adresu trvalého pobytu žiadateľa

- číslo občianskeho preukazu
 - kontakt (telefón, mail)
 - ulica, na ktorej má byť vyhradené parkovacie miesto
 - údaje o vozidle – továrenská značka/typ, evidenčné číslo, kategória
 - súhlas na spracovanie osobných údajov pre potreby vyhradeného parkovania
 - **prílohy:**
 - čestné vyhlásenie o trvalom pobyte
 - technický preukaz (veľký)–fotokópia obojstranne (alebo osvedčenie o evidencii vozidla)
 - čestné vyhlásenie, že žiadateľ nemá vo vlastníctve, príp. nájme garáž, garážové stojisko v posudzovanej lokalite, t.j. v obytnom dome, v ktorom má trvalý pobyt alebo v okruhu cca 500 m od vchodu do obytného domu, v ktorom má trvalý pobyt
5. V prípade neúplných žiadostí, mesto vyzve žiadateľa o doplnenie žiadosti do 7 dní od doručenia. V prípade nedoplnenia žiadosti, resp. nedoloženia dokladov uvedených vo výzve alebo v stanovenej lehote, takto podané žiadosti o určenie vyhradeného parkovacieho miesta nebudú posúdené.
 6. V prípade, že žiadateľ neuhradí daň za užívanie verejného priestranstva v lehote stanovenej v rozhodnutí a neuhradí ju ani v dodatočnej lehote určenej vo výzve, stráca nárok na vyhradené parkovacie miesto. V takom prípade bude parkovacie miesto pridelené ďalšiemu žiadateľovi podľa poradia žiadostí doručených na Mestský úrad Vrútky. Predchádzajúci užívateľ je povinný doplatiť alikvotnú časť dane za užívanie verejného priestranstva do dňa zrušenia vyhradeného parkovacieho miesta.
 7. Držiteľ vozidla, ktorému bolo vyhradené parkovacie miesto je povinný zabezpečiť údržbu parkovacieho miesta tak, aby vodorovné dopravné značky boli čitateľné.
 8. Umiestňovanie prenosných garáží na parkovacích miestach je zakázané. V odôvodnených prípadoch, najmä ak držiteľ vozidla, ktorý užíva verejné priestranstvo na trvalé parkovanie vozidla porušuje zásady parkovania (parkuje neprimerane vo vymedzených pruhoch, ktoré sú viditeľné), najmä opakovane porušuje VZN a zásady ochrany životného prostredia (napr. znečisťuje verejné priestranstvo výmenou motorových kvapalín, opravou, údržbou a výmenou motorov, umývaním motorového vozidla a pod.), môže byť vyhradené parkovacie miesto zrušené bez nároku na vrátenie pomernej čiastky sadzby dane za užívanie verejného priestranstva.
 9. Mesto Vrútky nezodpovedá za prípadné škody, ktoré držiteľovi vozidla vzniknú pri odstavení vozidla na vyhradenom parkovacom mieste.
 10. Osobám, ktoré sú držiteľmi preukazu ŤZP so sprievodcom (ďalej len ŤZP-S), alebo sú zákonnými zástupcami osoby ŤZP-S a sú držiteľmi motorového vozidla (Držiteľmi pre účely tohto VZN sú ŤZP-S, zákonný zástupca ŤZP-S, alebo osoba, ktorá žije (trvalý pobyt) v spoločnej domácnosti s osobou ŤZP-S) a majú trvalý pobyt, prípadne prechodný pobyt na území mesta bude na základe ich žiadosti pridelené parkovacie miesto.
 - a) Na účely tohto odseku sa osobou ŤZP – S rozumie osoba, ktorá je držiteľom preukazu ŤZP-S a parkovacieho preukazu a je podľa posudku príslušného orgánu odkázaná na individuálnu prepravu osobným motorovým vozidlom z dôvodu ťažkého zdravotného

postihnutia v oblasti mobility a je odkázaná na používanie zdravotníckej pomôcky v oblasti mobility a to elektrického alebo mechanického invalidného vozíka alebo protéz dolných končatín, alebo dvoch francúzskych bariel alebo má ťažkú spastickú obrnu a chabú obrnu dolných končatín, mozgovú, mozočkovú a miešnu disfunkciu podmieňujúcu ťažkú poruchu chôdze, alebo má stav po stuhnutí kolenného kĺbu alebo bedrového kĺbu trvalého charakteru bez možnosti ovplyvnenia tohto stavu ďalšou liečbou, alebo má iné ťažké zdravotné postihnutie v oblasti mobility, ktoré výrazne obmedzuje schopnosť držiteľa ŤZP –S dostaviť sa k osobnému motorovému vozidlu mimo vyhradeného parkovacieho miesta.

- b) preukaz ŤZP-S a odborný posudok, ktorý preukazuje odkázanosť na individuálnu prepravu osobným motorovým vozidlom z dôvodu ťažkého zdravotného postihnutia v oblasti mobility je potrebné dokladovať ku žiadosti o vyhradené parkovacie miesto.
- c) Poplatok za zriadenie parkovacieho miesta pre osoby ŤZP-S (ďalej len poplatok) je vo výške 120,- €. Poplatok bude zaplatený do pokladne mesta v deň vystavenia rozhodnutia. Poplatok predstavuje minimálne náklady mesta na zriadenie takéhoto parkovacieho miesta. V prípade, že žiadateľ neuhradí poplatok nebude mu vystavené rozhodnutie ani vyznačené parkovacie miesto.
- d) Držitelia preukazov ŤZP – S sú povinní každú zmenu údajov hlásiť na príslušný referát MsÚ do 15 dní odo dňa ako k zmene došlo.
- e) V prípade zániku okolností na základe, ktorej bolo parkovacie miesto pridelené, resp. sa používa inými osobami, stráca tento občan nárok na pridelené parkovacie miesto. Mesto Vrútky je oprávnené vykonať kontrolu skutočností zakladajúcich oprávnenosť užívania parkovacieho miesta pre ŤZP –S kompetentnými pracovníkmi Mestského úradu a Mestskej polície vo Vrútkach, ktorí sa preukážu služobným preukazom.

PIATA ČASŤ

Daň za ubytovanie

§ 17

Predmet dane

Predmetom dane za ubytovanie je odplatné prechodné ubytovanie podľa § 754 až 759 Občianskeho zákonníka v ubytovacom zariadení (ďalej len "zariadenie"), ktorým je hotel, motel, hotel, hostel, penzión, apartmánový dom, kúpeľný dom, liečebný dom, ubytovacie zariadenie prírodných liečebných kúpeľov a kúpeľných liečební, turistická ubytovňa, chata, stavba na individuálnu rekreáciu, zrub, bungalov, kemping, minikemp, táborisko, rodinný dom, byt v bytovom dome, v rodinnom dome alebo v stavbe slúžiacej na viaceré účely.

§ 18

Daňovník

Daňovníkom je fyzická osoba, ktorá sa v zariadení odplatne prechodne ubytuje.

§ 19

Základ dane

Základom dane je počet prenocovaní.

§ 20

Sadzba dane

Sadzba dane za ubytovanie je stanovená na **1 euro** za osobu a prenocovanie.

§ 21

Vyberanie dane

1. Platiteľom dane je prevádzkovateľ zariadenia, ktorý odplatné prechodné ubytovanie poskytuje. Tento je povinný vznik daňovej povinnosti písomne oznámiť do 30 dní od jej vzniku.
2. Daň za ubytovanie Mesto vyrubí rozhodnutím po splnení oznamovacej povinnosti prevádzkovateľom zariadenia v termínoch do 15.1. a 15.7. príslušného roka. Daň je splatná do 15 dní od dňa doručenia rozhodnutia.

ŠIESTA ČASŤ

Daň za predajné automaty

§ 22

Predmet dane

Predmetom dane za predajné automaty sú prístroje a automaty, ktoré vydávajú tovar za odplatu (ďalej len „predajné automaty“) a sú umiestnené v priestoroch prístupných verejnosti. Predmetom dane za predajné automaty nie sú automaty, ktoré vydávajú cestovné lístky verejnej dopravy.

§ 23

Daňovník

1. Daňovníkom je fyzická osoba alebo právnická osoba, ktorá predajné automaty prevádzkuje.
2. Daňovník - prevádzkovateľ je povinný označiť každý predajný automat štítkom s uvedením nasledovných údajov
 - a) názov firmy resp. meno prevádzkovateľa
 - b) adresa, dátum umiestnenia a začatia prevádzkovania.

§ 24

Oslobodenie

Daň sa neplatí:

- a) za predajné automaty vydávajúce výlučne lístky MHD,
- b) za predajné automaty vydávajúce ochranné prostriedky proti šíreniu nakažlivých pohlavných chorôb,
- c) za predajné automaty na potraviny a nápoje v školách a školských zariadeniach,
- d) za parkovacie automaty.

§ 25

Základ dane

Základom dane je počet predajných automatov.

§ 26

Sadzba dane

Sadzba dane je **70 eur**/ročne za jeden predajný automat.

§ 27

Vznik a zánik daňovej povinnosti

Daňová povinnosť vzniká prvým dňom kalendárneho mesiaca, v ktorom sa predajný automat začal prevádzkovať a zaniká posledným dňom mesiaca, v ktorom sa ukončilo jeho prevádzkovanie. Ak dôjde v rámci jedného kalendárneho mesiaca k zmene správcu dane k tomu istému predmetu dane, vzniká daňová povinnosť u nového správcu dane prvým dňom mesiaca nasledujúceho po mesiaci, v ktorom došlo k zmene správcu dane.

SIEDMA ČASŤ

Daň za nevýherné hracie automaty

§ 28

Predmet dane

1. Predmetom dane za nevýherné hracie prístroje sú hracie prístroje, ktoré sa spúšťajú alebo prevádzkujú za odplatu, pričom tieto hracie prístroje nevydávajú peňažnú výhru a sú prevádzkové v priestoroch prístupných verejnosti (ďalej len nevýherné hracie prístroje).
2. Nevýherné hracie prístroje sú elektronické prístroje na počítačové hry, mechanické prístroje, elektronické prístroje, automaty a iné zariadenia na zábavné hry.

§ 29

Daňovník

Daňovník je fyzická osoba alebo právnická osoba, ktoré nevýherné hracie prístroje prevádzkuje.

§ 30

Základ dane

Základom dane je počet nevýherných hracích prístrojov.

§ 31

Sadzba dane

Sadzba dane je **165 eur**/ročne za jeden nevýherný hrací prístroj.

§ 32

Vznik a zánik daňovej povinnosti

Daňová povinnosť vzniká prvým dňom kalendárneho mesiaca, v ktorom sa nevýherný hrací prístroj začal prevádzkovať a zaniká posledným dňom mesiaca, v ktorom sa ukončilo jeho prevádzkovanie. Ak dôjde v rámci jedného kalendárneho mesiaca k zmene správcu dane k tomu istému predmetu dane, vzniká daňová povinnosť u nového správcu dane prvým dňom mesiaca nasledujúceho po mesiaci, v ktorom došlo k zmene správcu dane.

ÔSMA ČASŤ

POPLATOK

§ 33

Predmet poplatku

Poplatok sa platí za

- a) činnosti nakladania so zmesovým komunálnym odpad,
- b) činnosti nakladania s biologicky rozložiteľným komunálnym odpadom,
- c) triedený zber zložiek komunálneho odpadu, na ktoré sa nevzťahuje rozšírená zodpovednosť výrobcov,
- d) náklady spôsobené nedôsledným triedením oddelene zbieraných zložiek komunálneho odpadu, na ktoré sa vzťahuje rozšírená zodpovednosť výrobcov a
- e) náklady presahujúce výšku obvyklých nákladov podľa osobitného predpisu.

§ 34

Poplatník

1. Ak ďalej nie je ustanovené inak, poplatok platí poplatník, ktorým je:
 - a) fyzická osoba, ktorá má v obci Vrútky trvalý pobyt alebo prechodný pobyt, alebo ktorá je na území obce oprávnená užívať alebo užíva byt, nebytový priestor, pozemnú stavbu alebo jej časť, záhradu, vinicu, ovocný sad, trvalý trávny porast na iný účel ako na podnikanie, pozemok v zastavanom území obce okrem lesného pozemku a pozemku, ktorý je evidovaný v katastri nehnuteľností ako vodná plocha (ďalej len „nehnuteľnosť“),
 - b) právnická osoba, ktorá je oprávnená užívať alebo užíva nehnuteľnosť nachádzajúcu sa na území mesta Vrútky na iný účel ako na podnikanie,
 - c) podnikateľ, ktorý je oprávnený užívať alebo užíva nehnuteľnosť nachádzajúcu sa na území mesta Vrútky na účel podnikania.
2. Ak má osoba podľa ods. 1 písm. a) v meste Vrútky súčasne trvalý pobyt a prechodný pobyt, poplatok platí iba za miesto trvalého pobytu. Ak má osoba podľa odseku 1 písm. a) v meste Vrútky trvalý pobyt alebo prechodný pobyt a súčasne je oprávnená užívať alebo užíva nehnuteľnosť na iný účel ako na podnikanie, poplatok sa platí iba za miesto trvalého pobytu alebo prechodného pobytu. Ak má osoba podľa odseku 1 písm. a) v meste Vrútky trvalý pobyt alebo prechodný pobyt a súčasne je podľa odseku 1 písm. c) fyzickou osobou

oprávnenou na podnikanie a miestom podnikania je miesto trvalého pobytu alebo prechodného pobytu a v tomto mieste nemá zriadenú prevádzkareň, poplatok platí iba raz za miesto trvalého pobytu alebo prechodného pobytu. To neplatí, ak sa na poplatníka vzťahuje množstvový zber v príslušnej časti mesta.

3. Poplatková povinnosť vzniká dňom, ktorým nastane skutočnosť uvedená v odseku 1 a zaniká dňom, ktorým táto skutočnosť zanikne.

§ 35

Sadzba poplatku

Sadzba poplatku sa stanovuje :

a) pre poplatníka podľa § 34 ods. 1 písm. a) pri nehnuteľnosti slúžiacej na bývanie podľa počtu osôb prihlásených k trvalému pobytu alebo prechodnému pobytu:

0,0795 eura za osobu a kalendárny deň,

b) pre poplatníka podľa § 34 ods. 1 písm. a) pri nehnuteľnosti na území mesta Vrútky, ktorú užíva alebo je oprávnená užívať fyzická osoba, ak túto nevyužíva na podnikanie a nemá v meste trvalý pobyt alebo prechodný pobyt:

0,0795 eura za osobu a kalendárny deň,

c) pre poplatníka podľa § 34 ods. 1 písm. b) – právnická osoba, ktorá je oprávnená užívať alebo užíva nehnuteľnosť nachádzajúcu sa na území mesta Vrútky na iný účel ako na podnikanie:

0,0795 eura za osobu a deň

d) za drobný stavebný odpad:

0,018 eura za jeden kilogram drobných stavebných odpadov bez obsahu škodlivín,

e) pre poplatníka podľa § 34 ods. 1 písm. c), ktorý využíva množstvový zber:

0,0378 eura na jeden liter alebo dm³ komunálnych odpadov alebo drobných stavebných odpadov alebo

0,1053 eura za jeden kilogram komunálnych odpadov alebo drobných stavebných odpadov,

f) pre poplatníka podľa § 34 ods. 1 písm. c), ktorý nevyužíva množstvový zber:

0,0795 eura za zamestnanca a kalendárny deň

a určuje sa:

koeficient 0,5 – pre zdravotnícke zariadenia, školstvo, samosprávu, občianske združenia, nadácie, ubytovacie služby (lôžko), kaviarenské, reštauračné a iné pohostinské služby (miesto),

koeficient 1 - pre ostatné právnické osoby a fyzické osoby – podnikateľov.

§ 36

Určenie poplatku

Mesto Vrútky určuje poplatok:

a) Pre poplatníka podľa § 34 ods. 1 písm. a) ako súčin sadzby poplatku a počtu kalendárnych dní v zdaňovacom období, počas ktorých má alebo bude mať poplatník v meste Vrútky trvalý pobyt alebo prechodný pobyt, alebo počas ktorých nehnuteľnosť užíva alebo je oprávnený užívať.

b) Pre poplatníka podľa § 34 ods. 1 písm. b) ako súčin sadzby poplatku a počtu kalendárnych dní v zdaňovacom období, počas ktorých je oprávnený užívať alebo užíva nehnuteľnosť na iný účel ako na podnikanie.

c) Pre poplatníka podľa § 34 ods. 1 písm. c), ktorý využíva množstvový zber ako súčin sadzby, frekvencie vývozov a objemu zbernej nádoby, ktorú poplatník užíva v súlade so zavedeným systémom zberu komunálnych odpadov a drobných stavebných odpadov.

Pri množstvovom zbere je poplatok možné uhradiť na základe identifikačných údajov a určených lehôt splatnosti, ktoré poplatník obdrží v písomnej forme od správcu poplatku, a to bezhotovostným prevodom, hotovostným vkladom na účet správcu poplatku alebo v hotovosti do pokladne správcu poplatku.

Pre množstvový zber sa stanovuje frekvencia vývozov týždenne.

d) Pre drobný stavebný odpad ako súčin sadzby poplatku a počet kilogramov.

Poplatok za drobný stavebný odpad zaplatí poplatník v hotovosti priamo pri odovzdávaní drobného stavebného odpadu na spoločnom zbernom dvore v meste Martin.

e) Pre poplatníka podľa § 34 ods. 1 písm. c) ako súčin sadzby poplatku, počtu kalendárnych dní v určenom období a ukazovateľa dennej produkcie komunálnych odpadov. Pri určení výšky sa bude vychádzať z priemerného počtu zamestnancov nezníženého o počet osôb s trvalým alebo prechodným pobytom v meste Vrútky vynásobeného koeficientom.

§ 37

Vrátenie, zníženie a odpustenie poplatku

1. Mesto Vrútky vráti poplatok alebo jeho pomernú časť poplatníkovi, ktorému zanikla povinnosť platiť poplatok v priebehu zdaňovacieho obdobia a preukáže splnenie podmienok na vrátenie poplatku alebo jeho pomernej časti ustanovených v tomto všeobecne záväznom nariadení. Túto skutočnosť je poplatník povinný ohlásiť mestu Vrútky a písomnou žiadosťou požiadať o vrátenie poplatku najneskôr do konca príslušného zdaňovacieho obdobia. Nárok na vrátenie poplatku je potrebné preukázať hodnovernými dokladmi, a to:

- dokladom o prihlásení sa k trvalému pobytu v inej obci, dokladom o zrušení prechodného pobytu v meste Vrútky, pri úmrtí manžela/manželky úmrtným listom, právoplatným rozhodnutím z katastra nehnuteľností dokladujúcim zánik oprávnenia užívať nehnuteľnosť, v prípade fyzických osôb podnikateľov a právnických osôb výmazom z obchodného registra, ukončením nájomnej zmluvy, ukončením podnikania, ukončením živnostenského oprávnenia na území mesta Vrútky.

2. Mesto Vrútky zníži alebo odpustí poplatok za obdobie, za ktoré poplatník obci preukáže splnenie podmienok na zníženie poplatku alebo odpustenie poplatku a predloží doklady, ktoré mesto Vrútky určilo týmto všeobecne záväzným nariadením, že sa viac ako 90 dní v zdaňovacom období nezdržiava na území mesta a to nasledovne:

- a) Poplatok sa zníži o 50 % poplatníkovi za obdobie, počas ktorého navštevuje alebo navštevoval školu mimo mesta Vrútky, s výnimkou študentov denne dochádzajúcich. Nárok na zníženie poplatku je potrebné každoročne preukázať hodnovernými dokladmi, a to:
- potvrdením o ubytovaní mimo mesta Vrútky (potvrdenie z internátu, nájomná zmluva) vystaveným v roku, na ktorý sa uplatňuje zníženie poplatku.
- b) Poplatok sa zníži o 50 % poplatníkovi za obdobie, počas ktorého sa pracovne zdržiava alebo zdržiaval mimo mesta Vrútky a zároveň je ubytovaný mimo miesta trvalého pobytu. Nárok na zníženie poplatku je potrebné každoročne preukázať hodnovernými dokladmi, a to:
- aktuálnou pracovnou zmluvou, aktuálnym potvrdením od zamestnávateľa, že poplatník pracuje mimo miesta trvalého pobytu vystavenou/ým v roku, na ktorý sa uplatňuje zníženie poplatku súčasne s dokladom o ubytovaní mimo miesta trvalého pobytu vystaveným zariadením poskytujúcim ubytovanie alebo nájomnou zmluvou.
- c) Poplatok sa zníži o 25 % poplatníkovi, ktorý je na území mesta Vrútky oprávnený užívať alebo užíva nehnuteľnosť na iný účel ako na podnikanie a nemá v meste Vrútky trvalý pobyt alebo prechodný pobyt (chaty, chalupy, garáže, pozemky, ...).
- d) Poplatok sa odpustí poplatníkovi za obdobie, počas ktorého sa zdržiaval v zahraničí. Nárok na odpustenie poplatku je potrebné každoročne preukázať hodnovernými dokladmi, a to:
- aktuálnou pracovnou zmluvou, aktuálnym pracovným povolením, potvrdením od zamestnávateľa, povolením k pobytu alebo platnými vízami, potvrdením o návšteve školy, potvrdením od agentúry o sprostredkovaní práce v zahraničí, potvrdením o ubytovaní v zahraničí, potvrdením z pracovného úradu v zahraničí o evidencii v zozname nezamestnaných, dokladom o narodení dieťaťa v zahraničí, tlačivom o úhrade dane z príjmu v zahraničí, potvrdením o úhrade obecnej dane, poplatku v zahraničí, sobášnym listom zadokumentovaným na príslušnej slovenskej agentúre v zahraničí alebo úradne potvrdeným na osobitnej matrike pri MV SR. Potvrdenie musí byť vystavené v roku, na ktorý sa uplatňuje oslobodenie od poplatku a nie je možné ho nahradiť čestným prehlásením.
- e) Poplatok sa odpustí poplatníkovi za obdobie, počas ktorého sa viac ako 90 dní nezdržiava alebo nezdržiaval na území mesta Vrútky. Nárok na odpustenie poplatku je potrebné každoročne preukázať hodnovernými dokladmi, a to:
- potvrdením o prechodnom pobyte súčasne potvrdením o úhrade poplatku v mieste prechodného pobytu vystaveného obcou a rozhodnutím obce, ktorým bol poplatok vyrubенý, pokiaľ sa nejedná o nehnuteľnosti slúžiace na individuálnu rekreáciu, chaty, chalupy, potvrdením o výkone trestu, potvrdením o výkone väzby, potvrdením o umiestnení v reedukačnom zariadení alebo centre pre deti a rodiny, potvrdením o hospitalizácii v zariadení poskytujúcom služby zdravotnej starostlivosti, potvrdením o ubytovaní v zariadení sociálnych služieb, domove dôchodcov. Potvrdenie musí byť vystavené v roku, na ktorý sa uplatňuje oslobodenie od poplatku.

§ 38

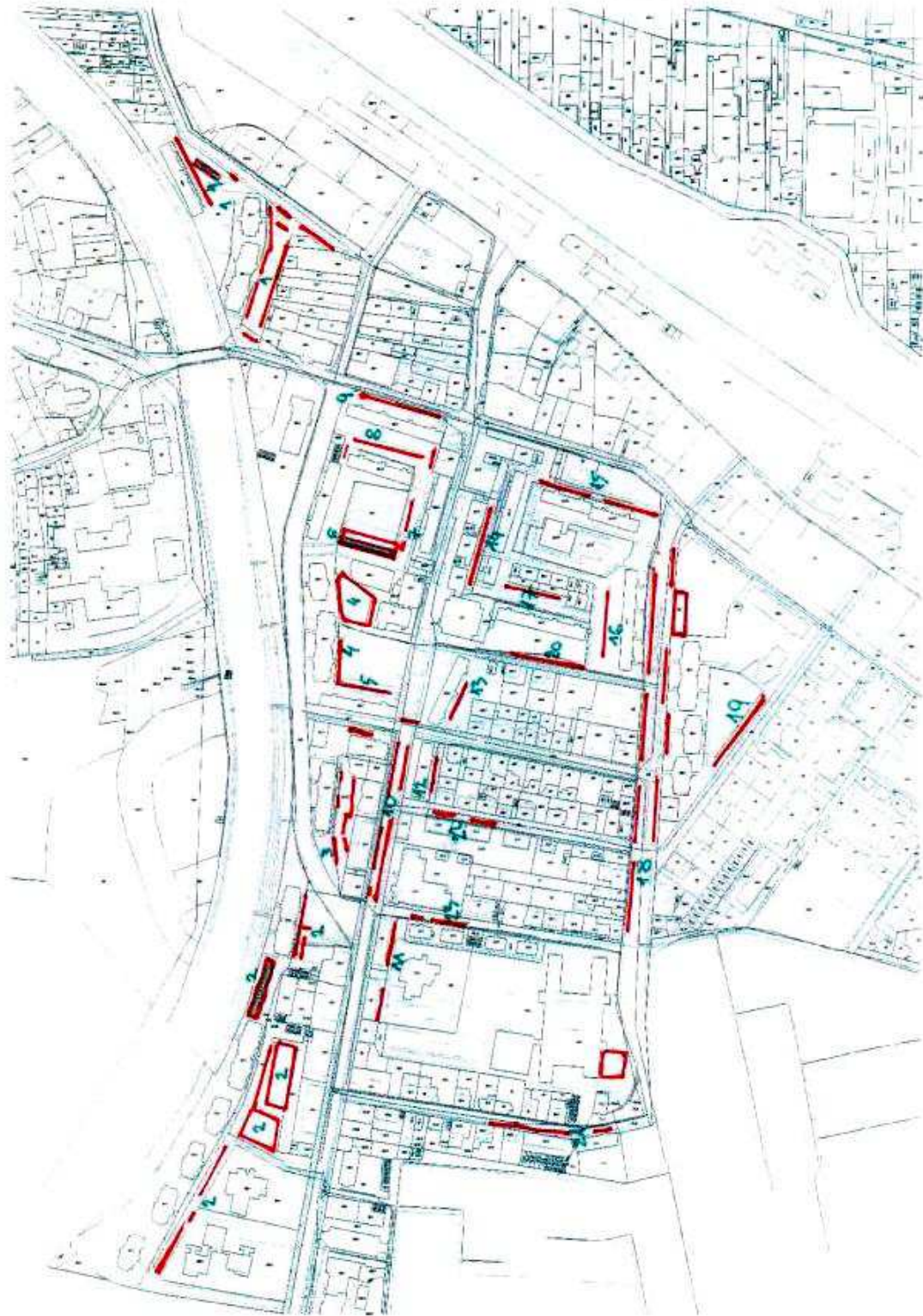
Záverečné ustanovenia

1. Návrh tohto VZN č. 6/2019 bol zverejnený na úradnej tabuli a internetovej stránke Mesta Vrútky dňa 22.11.2019.

2. Na tomto VZN č. 6/2019 sa uznieslo Mestské zastupiteľstvo vo Vrútkach dňa 10.12.2019 uznesením č. 120/2019.
3. Dňom nadobudnutia účinnosti tohto VZN sa ruší VZN č. 10/2015 vrátane dodatkov.
4. Všeobecne záväzné nariadenie nadobúda účinnosť dňa 1.1.2020

Mgr. Branislav Zacharides, v.r.
primátor mesta

Priloha č. 1



**Zoznam verejných priestranstiev, miestnych medzisídliskových komunikácií určených
na trvalé státie motorového vozidla**

Švermova, verejné priestranstvo oproti kvetinárstvu
Švermova 1
Švermova 3
Švermova 5
Švermova, verejné priestranstvo oproti hokejbalovému štadiónu
Švermova, verejné priestranstvo oproti Korasu
Švermova 7
Švermova 9
Švermova 11
Švermova, verejné priestranstvo priamo pri komunikácii
Nábřežná 1, 3
Nábřežná 5
Nábřežná 7, verejné priestranstvo po Zelený dom
Nábřežná 9, 11, 13 verejné priestranstvo asfaltová plocha
Nábřežná 9
Nábřežná 11
Nábřežná 13
Nábřežná verejné priestranstvo za elektroúsekou
Nábřežná 15
Nábřežná 4
Nábřežná 6
Nábřežná 8. 10
Nábřežná 12, verejné priestranstvo za Kriváňom
Nábřežná 14, 16, 18
Nábřežná, verejné priestranstvo asfaltová plocha – ihrisko
Nábřežná 20, 22, 24
1. čsl. brigády 35, 37
1. čsl. brigády 32
1. čsl. brigády 27, 29
1. čsl. brigády 23, 25
1. čsl. brigády 21
1. čsl. brigády 22, 24, 26
1. čsl. brigády 16, 18, 20
1. čsl. brigády 9, 11
1. čsl. brigády 13
1. čsl. brigády 15
S. H. Vajanského 2, 4, 6, 8
M. R. Štefánika 15, 17, 19, 21
M. R. Štefánika 13
M. R. Štefánika 6, 8, 10, 12
M. R. Štefánika – betónová plocha v ZUŠ
M. R. Štefánika – plocha pri Spojenej škole
Judikova
Sv. Cyrila a Metoda 4, 6, 8, 10
Sv. Cyrila a Metoda 12, 14, 16, 18
A. Sládkoviča

Žiadosť o vydanie rozhodnutia o určení vyhradeného parkovacieho miesta v meste Vrútky

1. Meno, priezvisko žiadateľa.....
2. Adresa trvalého pobytu
žiadateľa*.....
3. Číslo občianskeho preukazu.....
4. Ulica, na ktorej žiadateľ požaduje parkovacie
miesto.....
5. Kontakt (telefón, email).....
6. Údaje o vozidle (typ, evidenčné číslo, kategória)
-
7. Súhlas na spracovanie osobných údajov pre potreby vyhradeného
parkovania.....
8. Prílohy: čestné vyhlásenie o trvalom pobyte, technický preukaz – veľký- fotokópia
obojsstranná, čestné vyhlásenie, že žiadateľ nemá vo vlastníctve, príp. nájme garáž,
garážové stojisko v posudzovanej lokalite
9. Prílohy u držiteľov preukazov ŤZP – S - kópia preukazu ŤZP-S a odborný posudok
z Úradu práce, sociálnych vecí a rodiny.

Dátum.....

Podpis.....

*pri žiadateľovi ŤZP-S – prípadne adresu prechodného pobytu